



Pomáhat a chránit

POLICIE ČESKÉ REPUBLIKY
KRAJSKÉ ŘEDITELSTVÍ POLICIE OLOMOUCKÉHO KRAJE

Odbor služby dopravní policie

PCR14ETRpo54711612



Č.j: KRPM-71296-3/ČJ-2022-1400DP

Olomouc 20. května 2022

Utváření bezpečného dopravního prostoru cyklistické dopravní infrastruktury ve vztahu ke křížení s ostatními pozemními komunikacemi

Při vyšetřování dopravních nehod za účasti cyklistů a jiných účastníků silničního provozu se vychází ze zákona č. 361/2000Sb., o provozu na pozemních komunikacích, ve znění pozdějších předpisů a dále pak z vyhlášky č. 294/2015, kterou se provádějí pravidla provozu na pozemních komunikacích.

V tomto zákoně a jeho prováděcí vyhlášce jsou uvedeny všechny povinnosti cyklistů a ostatních účastníků silničního provozu, dále pak v samotné vyhlášce jsou vyobrazeny svislé a vodorovné dopravní značky, kterými jsou povinni se všichni účastníci řídit.

Při utváření bezpečného dopravního prostoru je především nutno ctít ust. § 78 odst. 6 zák. č. 361/2000 Sb., o provozu na pozemních komunikacích, ve znění pozdějších předpisů, kde je uvedeno, že **dopravní značky, světelné a akustické signály, dopravní zařízení a zařízení pro provozní informace se smějí užívat jen v takovém rozsahu a takovým způsobem, jak to nezbytně vyžaduje bezpečnost a plynulost provozu na pozemních komunikacích nebo jiný důležitý veřejný zájem.**

Z tohoto ustanovení tedy vyplývá, že není zapotřebí, ba naopak kolikrát je i nežádoucí, např. všechny přejezdy pro cyklisty značit vodorovným a svislým dopravním značením. Vždy je potřeba situaci zvážit a vyhodnotit dle místní znalosti, dopravní nehodovosti, intenzit provozu apod.

Příklady způsobů značení křížení smíšených stezek s jinými pozemními komunikacemi:

1) Cyklostezka kříží sousední nemovitosti (sjezd na pole) v nezastavěném území

Historické provedení s ukončením stezky před vjezdem na pole a pokračování za vjezdem. V dnešní době není zapotřebí stezku ukončovat z důvodu, že samostatný sjezd není pozemní komunikací (cyklista se dívá na zem před sebe, tudíž kolikrát nezaregistruje svislé DZ, je zapotřebí vodorovným případně stavebním řešením stezku v místě sjezdu nadřadit,

Tř. Kosmonautů 10
771 36 Olomouc

Tel.: +420 974 761 259
IDDS: 6jwhpv6
Email: krpm.osdp.sekretariat@pcr.cz

www.policie.cz

nadbytečnost DZ v případě, že je sjezdů několik za sebou, vytváří se tzv. les dopravních značek.

Smíšená stezka u obce Štěpánov

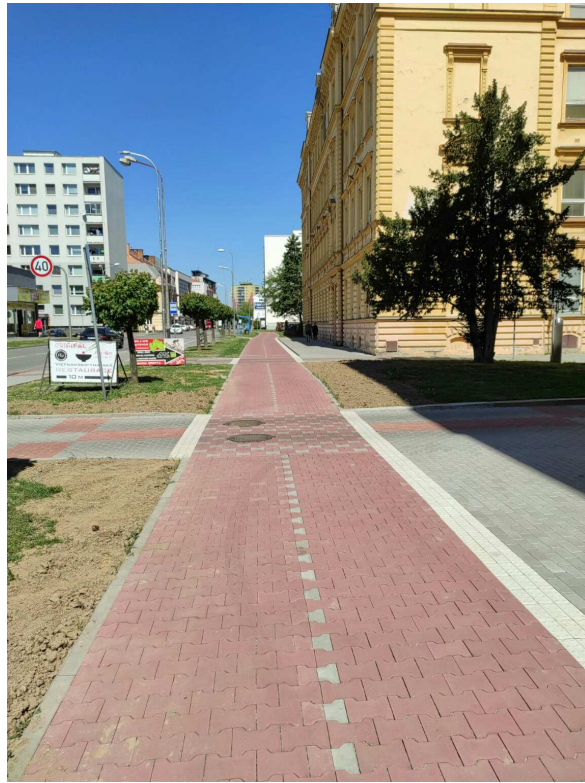


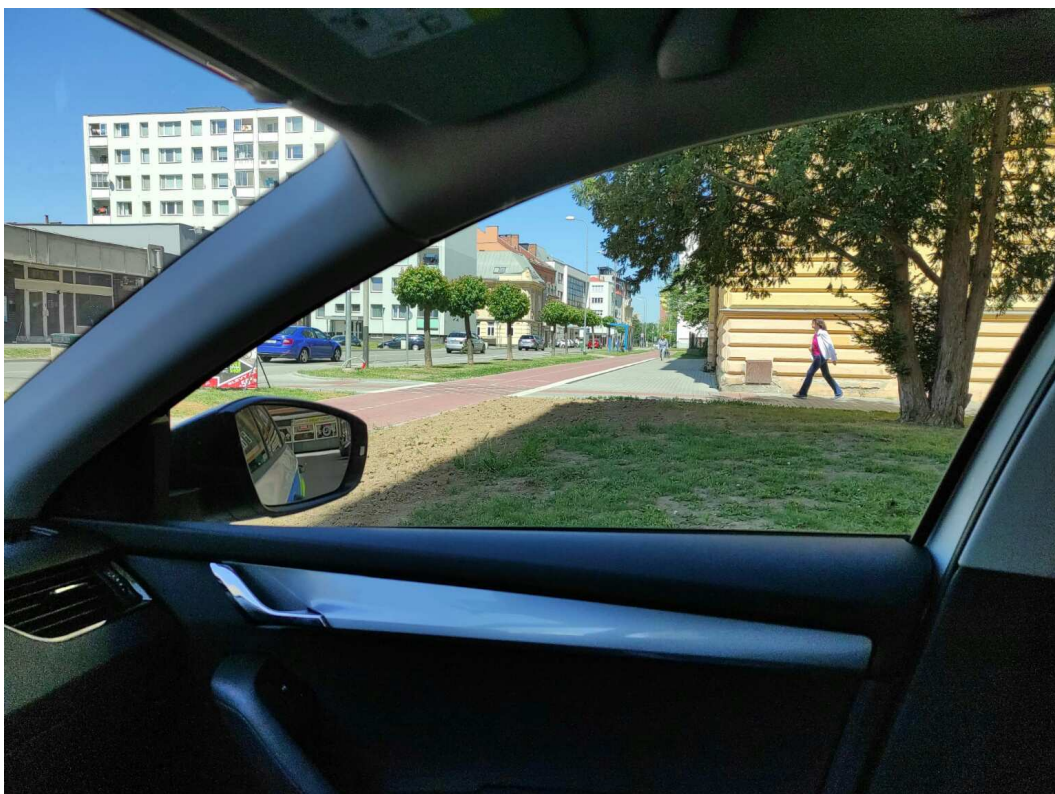
Křížení stezky s hospodářským sjezdem, moderní provedení u obce Mladějovice. Je jasně daná přednost v jízdě, minimum dopravního značení, **vzájemná viditelnost obou účastníků provozu!!!**



2) Cyklostezka kříží sousední nemovitost (sjezd k RD případně na nevýznamné parkoviště) v zastavěném území

Smíšená stezka není přerušena dopravním značením. Stavební úprava stezky je nadřazená sjezdu, tudíž jsou jasně dány povinnosti obou řidičů. **Musí být zajištěn rozhled řidiče vozidla při přejezdění stezky!!!**





3) Smíšená stezka kříží jinou pozemní komunikaci

Je zapotřebí svislým DZ a případně i vodorovným dopravním značením ukončit stezku.
V případě křížení stezky s vedlejší PK není nutné vyznačovat přejezd pro cyklisty!!!





Ukončení stezky v zastavěném území



Správné umístění pevných překážek (stromů) podél smíšené stezky



Ukončení stezky v extravilánu v místě křížení s významnější účelovou komunikací (chybějící svíslé DZ)





Křížení stezky s místní komunikací s vyznačeným červeným pásem upozorňujícím na přítomnost cyklistů. Uvedené řešení je zavádějící, neboť stezka je ukončena svislým DZ, ale cyklista (např. dítě, senior) se domnívá, že stezka pokračuje!!!!!! Nevhodné řešení





Zpracoval: kpt. Ing. Marek Sládeček
vrchní komisař